

上万願寺町の文化と自然

上万願寺町では、地元
の伝統行事・名所旧跡
を守りながら地域活性を
目指し、子供から高齢者
まで全員が参加する活
性化行事を年間通じ行っ
ています。

万願寺の主な年間行事

1月 「田遊び・鬼会」 とんど、「厄神際」	5月 田植、花まつり	10月 ふれあい祭り 新酒発売
2月 「初大姉」	6月 虫まつり	11月 狩猟解禁 鹿しゃぶ、ぼたん鍋
3月 あぜ焼き	7月 ぎおんさん	12月 しめ縄、餅つき大会 除夜の鐘つき
4月 山菜まつり	8月 夏の陣、愛宕さん	
	9月 稲刈り	

【東光寺の田遊び・鬼会】

東光寺田遊び・鬼会は、室町時代末期から
伝わる、五穀豊穡と厄除けを祈願する万願
寺町最大の行事で、毎年1月8日の夜に「田
遊び」が厳かに、「鬼会」が荒々しく雄大な
スケールで繰り広げられます。「田遊び」で
は苗代に種を撒き育てるまでの行程を演じ、
稲の豊作を予祝します。「鬼会」では赤青鬼が鉾を、赤鬼が松
明を振り回して舞台を暴れまわり厄病を払い、幸せを守るとして
受け継がれています。兵庫県下に現存するただ一つの伝統芸
能として、国の重要無形民俗文化財の指定を受けています。



【除夜の鐘】

「東光寺」には県の重要文化財の指定を受けた梵鐘が
あります。住職のいない東光寺の釣鐘は長い間「越年の
音」を檀家衆に届ける事を忘れていましたが、平成4年の
大晦日、有志の想いによって蘇り、150人～200人の初
詣客が108つの除夜の鐘を撞き、新年を祝い、家族の無
事や幸せを、また、入学祈願・恋愛成就・交通安全などを
祈っています。



【女切峠】

上万願寺町と上芥田町との間の峠で、「女
切峠」と呼ばれています。その名称は、てると
市兵衛という若い男女の悲恋物語に由来
すると伝えられています。現在、原始人会
の手により、言い伝えのお話を一冊の本「女
切ろまん」にまとめられています。



【大谷不動の滝】

万願寺川に沿って上流へと進むと落差5m程の大谷不
動の滝があります。江戸末期に山伏が修行をしたと伝
えられ、滝周辺には石仏が沢山存在しています。滝から
流れる水は下流の大谷池へ流れていきます。



【生きた自然の宝庫】

毎年5～6月、万願寺川の河辺で野性のホタルが観察できる他、周辺里山では
カブト虫・クワガタや沢ガニ・池エビなどの生物が四季を通じて観察できます。



【近隣の各種施設・古蹟】

- 根日女の湯
加西市都染町字松尾957番地
上万願寺町より車で約7分
- 兵庫県立フラワーセンター
加西市豊倉町飯森1282-1
上万願寺町より車で約10分
- 五百羅漢（北崇山羅漢寺）
加西市北条町北条1293
上万願寺町より車で約5分

原始人会

兵庫県加西市上万願寺地区の活性化を目的に地元の有志で結成したもので、
地元と都市部の交流、また、年代を超えた人の交流を通じ「万願寺」を広く世
間にPRする、町興しに主眼を置いたボランティア団体です。
主な取組みとしては、どぶろく特区認定による「どぶろく：女切峠」製造・販売、
地元伝説を民話としてまとめた「民話本：女切ろまん」出版、地元と都市部の
交流のための「施設：都市農村交流館」運営、また数多くのイベントを実施し
メディア等を通して広く紹介されています。

■主な活動の内容

【土～日屋台（土曜・日曜・17日）／農家レストラン】

交流館での喫茶やどぶろく・甘酒「女切峠」の販売や、
鍋物料理等（当面は予約に限定）を提供すると共に、
地域の特産品などを販売する場として毎週土日曜日と
毎月17日を営業日として年間を通して販売しています。



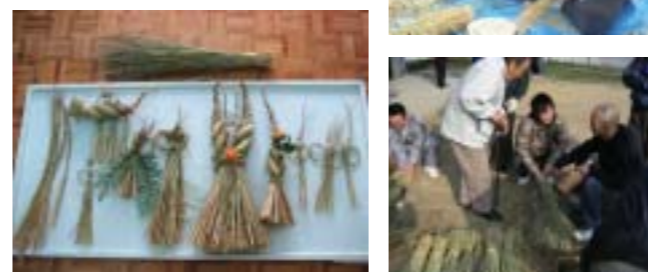
【里山整備】

交流館に隣接する林（上万願寺町有林）の下草や小木
の刈り取り、また、遊歩道
を手入れして多くの人々が気
軽に自然と触れ合い、思い
思いに自然と語り合うこと
のできる「手造り自然公園」の
完成を目指しています。



【しめ縄作り体験】

上万願寺町の各家庭で昔から手作
りされているしめ縄作りを体験。町内
外から参加する老若男女が世代を
越えて交流を図る、年末恒例のイベ
ントです。



【各種イベント】

農作物の販売イベント、駆除害獣を利用したジビエ料理
を紹介するイベント、若年層・未婚者向けの交流イベント、
農業体験イベントなど・・・



原始人会

NPO法人原始人の会

〒675-2451 兵庫県加西市上万願寺町120番地
TEL:0790-44-0150 <http://www.genshijinkai.com/>

兵庫県加西市上万願寺地区 再生古民家宿泊と農業体験

『大谷山荘』と『しあわせ食材づくり隊』



原始人会イメージキャラクター



地元では「な～んもないとこや」(何もない所や!)と言
い、都会の方は「枯れ葉の舞う音が聞こえる
なんて最高の贅沢・・・」と言われます。
不便が故の温もりと自然の恵みに、潤い
を感じていただければと思います。

【再生古民家宿泊施設】

上万願寺町に残る、築100年超の2棟の古民家を借り受け、古き
良きたたずまいを活かしながら再生しました。



太い梁を二重に組み上げた「大和組み」と言われる独特の素晴
らしい工法と、現代の住まいにない時代を帯びた柱の歴史の重
みと深い味わい。いつの間にか忘れられつつある自然と匠が一
体となった風情を体感していただけます。

【しあわせ食材づくり隊】 (ひょうご市民農園(公社型)整備事業)

「しあわせ食材づくり隊」は、農業に興味をお持ちの方が野菜作り
を体験しながら、ゆったりとした日々の中で地元農家と交流してい
ただける市民農園サービスです。
放置された休耕田に、未整備ため池
の堆積泥を肥料として利用し、安全・
安心な農産物作りを目指しながら、ご
自分の作物の収穫までを体験してい
ただけます。



【上万願寺町の気候風土】

上万願寺町は、加西市最北端に位置し、東西北
の3方を山々に囲まれた穏やかな山間の村落到
80世帯約270名が暮らしています。
瀬戸内式気候に属し、冬季の降水量が少なく年
間平均気温は15℃前後。夏季は日中しばしば30
℃を超えますが、夜は涼しく過ごしやすくなります。
冬は朝晩の気温が氷点下まで下がる事が多く、
積雪も少しあります。一年を通して日中と夜間の
寒暖差が大きいのが特徴です。

年月	気温(℃)			湿度(%)	降水量(mm)
	平均	最高	最低		
20年 1月	3.1	3.1	-4.0	76.4	51.5
2月	2.4	12.7	-4.7	74.1	38.1
3月	8.2	19.5	-3.2	69.0	92.0
4月	13.0	25.7	0.5	66.8	128.0
5月	17.8	29.1	5.5	66.2	197.0
6月	21.5	30.7	11.6	71.9	111.0
7月	26.9	35.0	16.3	73.2	110.5
8月	26.7	35.6	16.1	71.2	87.0
9月	22.9	32.7	12.6	71.7	166.0
10月	17.0	27.2	6.6	73.9	81.5
11月	10.4	21.4	-2.6	73.2	46.0
12月	5.8	18.2	-4.9	75.9	27.5

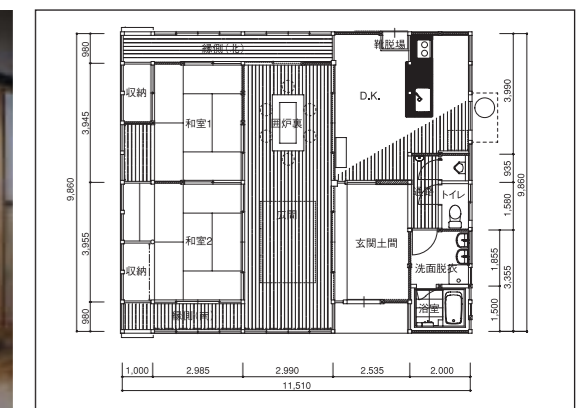
四季の恵み

春	夏	秋	冬
わらび	沢ガニ	茸	七草粥
ぜんまい	池えび	あけび	ぼたん鍋
たけのこ	とうもろこし	どんぐり	鹿しゃぶ
たらの芽	すいか	新米	ねぎ
やまぶき	とまと	大根	ごぼう
せり	きゅうり	白菜	しゅんぎく
いちご	なす	枝豆	ゆず
えんどう	なんきん	さつまいも	
そらめ	とうがらし	じねんじょ	
たまねぎ	おくら		

私たちは、伝統技法「大和組み」の古民家を匠の技で甦らせた「大谷山荘」、
貸し農園「しあわせ食材づくり隊」へお誘いしたいのです。



【大谷山荘 1号館】



【大谷山荘 2号館】

